

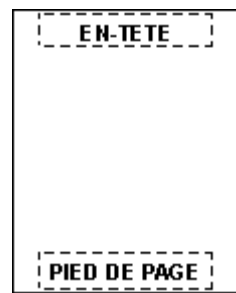
## STRUCTURER

### En-têtes et pieds de page

#### Que sont les en-têtes et pieds de page?

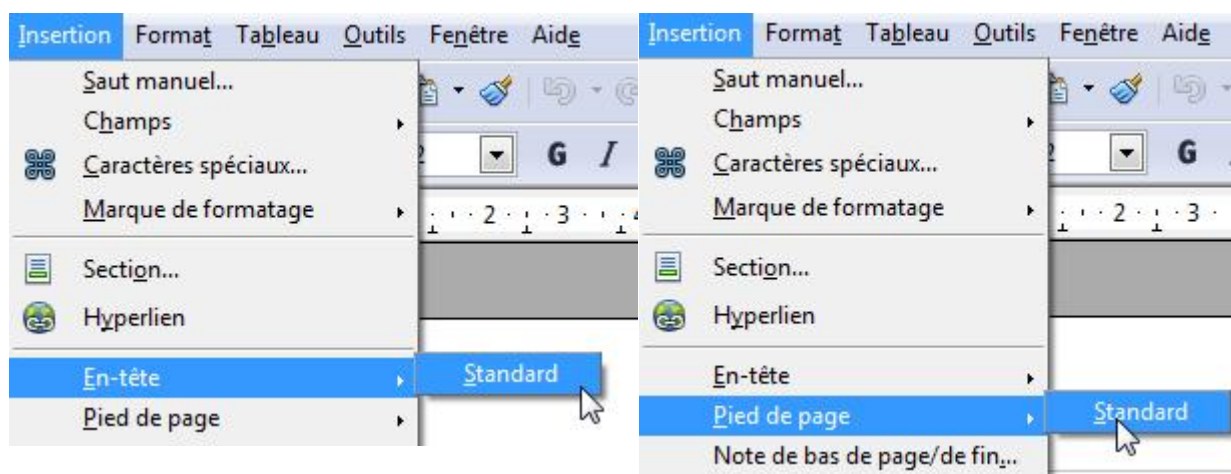
Les en-têtes et les pieds de page ont pour fonction d'identifier plusieurs pages comme faisant partie d'un même document. La même information (titre du texte, nom de l'auteur, date de rédaction, logo...) se retrouve alors, soit en haut, soit en bas de chaque page du texte.

Writer propose **deux façons**, via le menu, d'activer les encadrés correspondant à l'en-tête et au pied de page. Les informations faisant office d'en-tête ou de pied de page doivent être insérées dans les encadrés prévus à cet effet.



#### 1ère possibilité : via le menu "Insertion"

Pour l'encadré d'en-tête de page : choisir "**Menu / Insertion / En-tête**"  
Pour l'encadré de pied de page : "**Menu / Insertion / Pied de page**"

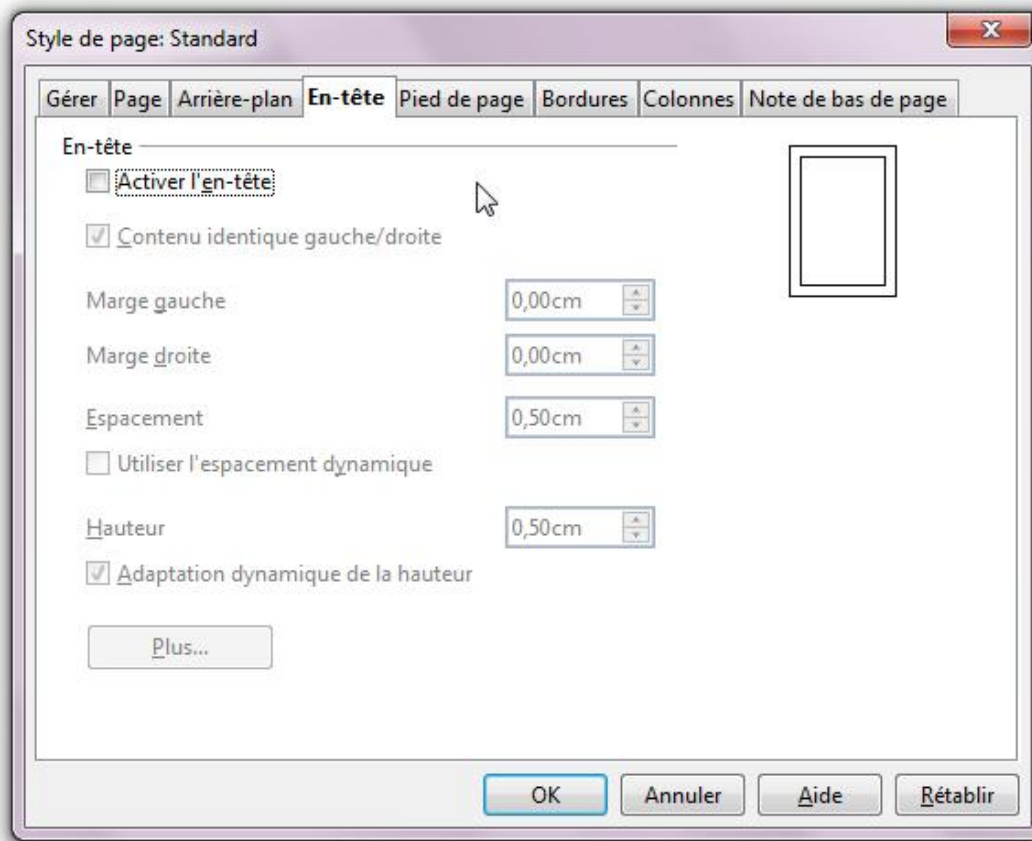


#### 2ème possibilité via le menu "Format"

Il est cependant plus intéressant d'activer les encadrés via le menu "**Format / Page / onglet En-tête ou Pied de page**".

En effet, Writer vous propose ici des possibilités de mise en forme des en-têtes et pieds de page qui n'existent pas ailleurs.

Onglet "En-tête" : il vous permet de définir les propriétés de l'en-tête.



**Activer l'en-tête** : ajouter un en-tête au style de page actif (activation de l'encadré d'en-tête).

**Contenu identique gauche/droite** : ajouter l'en-tête aux pages paires et impaires.

**Marge gauche** : saisir l'écart entre le bord gauche de la page et le bord gauche de l'en-tête.

**Marge droite** : saisir l'écart entre le bord droit de la page et le bord droit de l'en-tête.

**Espacement** : saisir l'écart entre le bord inférieur de l'en-tête et le bord supérieur du texte du document.

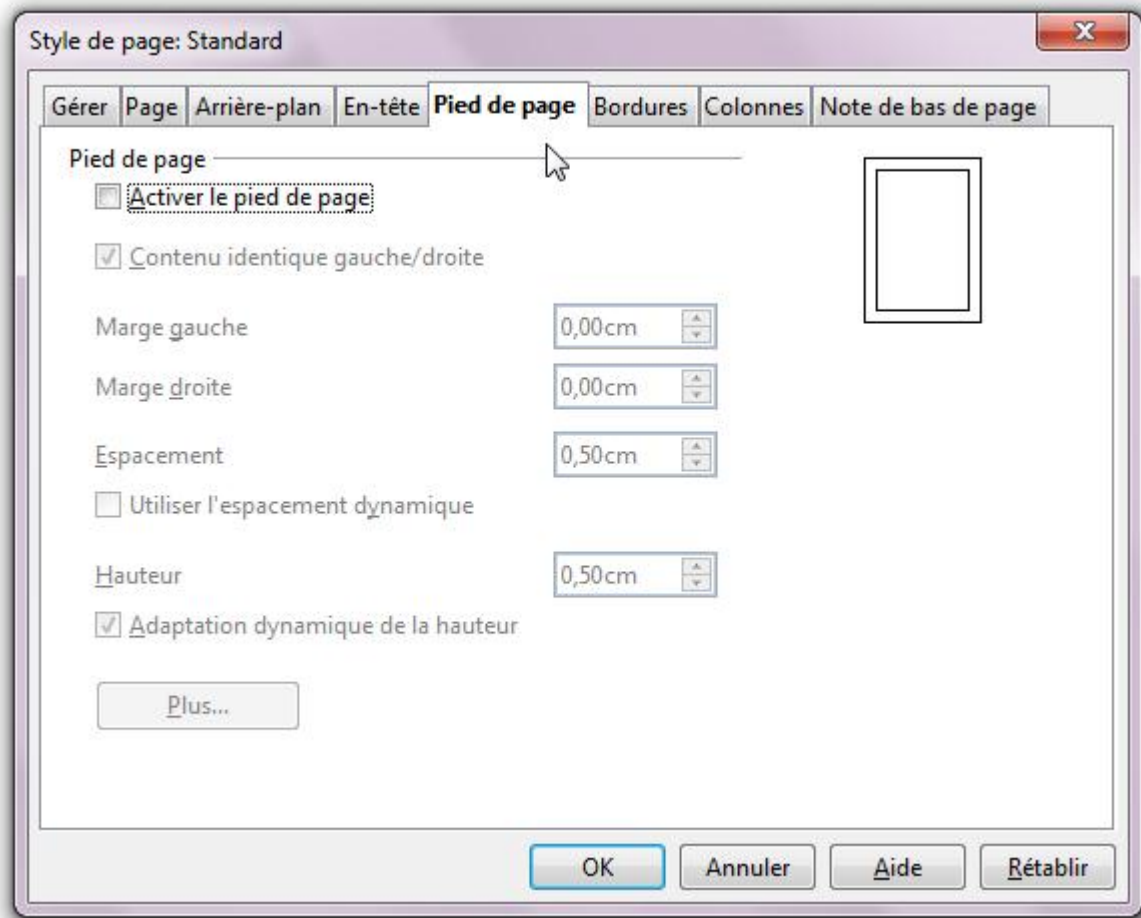
**Utilisation de l'espacement dynamique** : cette option, qui a la priorité sur le paramètre "Espacement", permet à l'en-tête de couvrir la zone située entre l'en-tête et le texte du document.

**Hauteur** : saisir la hauteur souhaitée pour l'en-tête.

**Adaptation dynamique de la hauteur** : adapter automatiquement la hauteur de l'en-tête à son contenu.

Le bouton "**Plus**" : définir une bordure, un arrière-plan (couleur ou image) pour l'en-tête.

Onglet "Pied de page" : il vous permet de définir les propriétés du bas de page.



Les options proposées dans l'onglet "**Pied de page**" sont les mêmes que celles proposées dans l'onglet "**En-tête**".

## Les sauts de colonne

### Que sont les sauts de colonne ?

Lorsque vous organisez un texte en colonnes (les articles de presse présentent souvent ce genre de mise en page), il arrive qu'un paragraphe soit interrompu par le passage d'une colonne à une autre. Afin d'éviter cette maladresse de mise en forme, il est possible d'insérer un saut de colonne en début de paragraphe.

**Charlie Chaplin**

Charlie Chaplin, de son vrai nom Charles Spencer Chaplin, est un acteur et réalisateur britannique né à London le 16 avril 1894 et décédé le 25 décembre 1977 à Vevey, canton de Vaud, Suisse.

Son personnage Charlot apparaît pour la première fois dans *Les Bons Temps* et *Les Bons Temps* le 7 février 1914. Il fut d'abord dirigé par l'acteur britannique Frango Mac Lister.

**Biographie**

Né dans un quartier pauvre de London le 16 avril 1894, Charles Spencer Chaplin est le fils de Charles Chaplin et de Hannah Hill (connue sous le nom de scène Lily Harley) une danseuse de music-hall. Il a quatre frères et sœurs, mais deux sont morts avant d'être nés. Il est le plus jeune des enfants de sa mère, qui est mariée à un homme plus âgé qu'elle-même, l'un plus vieux que lui (Sydney Hawkes), l'un plus jeune (Walter Chaplin) né en 1892 et ayant pour père Lee Hayden. Lorsqu'il mourut des États-Unis, Charles passa deux ans de sa jeunesse à l'école catholique et à l'académie de danse. La mère s'installa à Londres et travailla de la nuit de la nuit et les enfants à l'école primaire pendant cette période difficile, dans les conditions précaires de la RM.



À 17 ans Chaplin travailla en tant que plongeur dans un bar pour payer Charles. Entre 1911 et 1913, Chaplin commença une carrière d'acteur de la ville dans le temps des *Eight Lanchester Lads*. Il obtint à partir de 1913 une succession de contrats avec des studios, puis en 1915, il fut engagé dans le temps de Fred Stone, alors le plus important réalisateur de studios. Au cours d'une semaine de la semaine en Amérique, la compagnie Keystone lui offrit une proposition de contrat qu'il accepta. L'année suivante commença.

Les années de l'époque étaient rapides et des films lui en coûtent en quelques heures. Ne supportant pas les positions dures à son temps trop tard, Chaplin créa le personnage raffiné de Charlot le *trouillard*, et commença tout son œuvre comme un des nombreux personnages et de sa silhouette qu'il inspira dans Charlot est contracté de lui (1914). Des cette période apparurent le public et les commandes des réalisateurs affinant l'accentuation de travail des réalisateurs. Chaplin prend en main à partir de juin 1914, le rôle en scène de ses films. L'attention est chez lui. Les réalisateurs ne se contentent pas de lui, mais ils cherchent à l'écarter en amant. Il change rapidement de studio. En 1914, il signe un contrat de distribution d'un million de dollars avec la First National, qui lui laisse la production et la propriété de ses films parvenant.

Il fut alors immédiatement considéré son plus grand rôle dans les quarante 9 films dans *Une vie de chien*, *Le Roi* et *Charlot valet*. En 1918, un vent de nouvelle souffle sur Hollywood en les acteurs et cinéastes se déclarent explicitement : Chaplin s'associe avec et David Wark Griffith, Mary Pickford et Douglas Fairbanks pour fonder la United Artists. Son premier film pour sa nouvelle firme avec *L'Opéra public* (1913). Puis, Chaplin fut pour une période de son œuvre comme celui des réalisateurs et de la machine sociale comme dans *Le Royaume des Cieux* (1917). Après un moment d'attente vers la fin de son temps mais il le laisse penser que beaucoup de gens pensent qu'il n'est pas connu par tout.

Le cinéma commença à se développer dans les années 1910. Les réalisateurs de la ville (1911) Chaplin travailla dans cette période, mais ne fut de retour par de son projet initial de film avec l'acteur plus éminent pour *Les Temps*

modernes (1914) il se dirigea quelques années dans le genre pour sa période. Ensuite de son temps le dernier film avec lui. Ce film est également l'œuvre d'opinion à l'égard de Charlot. Ne pouvant pas ignorer le cinéma pendant il travailla en 1914. Le Directeur dans lequel il s'engagea contre le système qui existait l'époque.

En 1914, alors qu'il vient de se marier pour la quatrième fois, il est victime d'un procès en reconnaissance de paternité que lui intente l'actrice Jean Brody et qui définit le caractère. En 1914, Chaplin termina son film le plus dur, *Monsieur Verdoux*, critique du monde de l'époque. En 1919, il vint le quart siècle de son père à la United Artists et travailla avec *Nuit de la Tempête* et le cinéma dans le titre fin d'un siècle dans le London de son enfance. Ses projets étaient apparemment connus depuis et Sydney fut le premier rôle. Le film sortit en 1917 à London et fut un succès à l'époque.

Chaplin vint la famille du Malheur. Gracieux par le FBI en raison de ses opinions de gauche. Ses tentatives ont de payer lui de son séjour en Europe pour la production de son film. Il rencontra alors sa première femme avec l'actrice et sa famille en France jusqu'à la fin de son temps. Après avoir vécu le jour international de la nuit en 1914, il vint à London. Un jour à New York (1917) en il réalisa le "Chère avec enfants" dans l'Amérique de la Grande famille. En 1917, il vint son dernier film, en couleur. *La Comtesse de Hong-Kong* avec Sylvia Lumet et Maria Branda.

À la fin des années 70, le monde entier lui rendait hommage. Prix spécial du Festival de Cannes en 1971 (Festival en Jacques Delors) alors nommé des Adieux célèbres, le 100 anniversaire de l'acte national de la légende. L'acte de la Mort de Venise, attribuement par le titre d'Angleterre. C'est pendant son séjour, en Charlie Spencer Chaplin s'est le 25 décembre 1977.

Charlie Chaplin épousa Mildred Harris en 1918, Luc Grey en 1914, Patsy Galloway en 1914, mais tous ses mariages à l'époque et avec Olive Byrne fille de l'acteur dramatique Eugene O'Neill en 1914.

Les mariages ont défini le caractère américain, en effet il a 39 ans quand il se maria avec Mildred Harris qui a 17 ans ; il a 35 ans quand il épousa Luc Grey qui a 14 ans ; il a 47 ans quand il eut sa fille avec Patsy Galloway qui a 22 ans ; il a 54 ans lors de son mariage avec Olive Byrne qui a 18 ans. De nombreux enfants.

Informations recueillies le 27/08/2004 dans Wikipédia

Dans le document reproduit ci-dessus, le paragraphe qui apparaît en mauve est scindé en deux. L'insertion d'un saut de colonne au début du paragraphe permettrait d'éviter une telle scission. Pour ce faire, placez votre curseur à l'endroit de votre document où vous souhaitez insérer un saut de colonne et rendez-vous dans "Insertion / Saut manuel... / Insérer un saut". Ensuite, sélectionnez "Saut de colonne" et validez en cliquant sur "OK".

Insérer un saut ΣΣ

Type

- Renvoi à la ligne
- Saut de colonne
- Saut de page

Style

[Aucun] ▼

Modifier le numéro de page



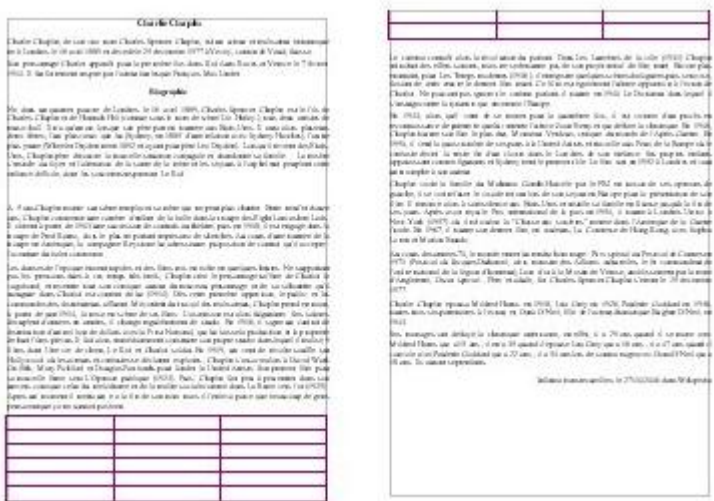


# Les sauts de page

Le saut de page vous permet de modifier la pagination automatique de Writer. En effet, la pagination automatique ne respecte pas toujours les règles élémentaires d'une mise en page harmonieuse. Il est alors possible de parer aux imperfections en utilisant l'option "Saut de page".

Voici quelques exemples de pagination automatique qui nécessitent une modification :

## 1. Un tableau est coupé en deux par un saut de page.



## 2. Un titre est séparé du texte qui suit par un saut de page.



3. La première ligne d'un paragraphe est isolée du reste du paragraphe et se trouve en bas de la page précédente. Cette ligne est alors désignée par le mot "orpheline".

**Charles-Charles**

Charles-Charles, de son nom complet Charles-Spécial, est un homme remarquable né le 10 août 1900 à Paris, France. Il a été élu député le 20 décembre 1977 à Paris, France. Son premier mandat parlementaire a été celui de député de la Seine-Saint-Denis, de 1977 à 1981, sous la présidence de Valéry Giscard d'Estaing.

**Biographie**

M. Charles-Charles est né le 10 août 1900 à Paris, France. Il a été élu député le 20 décembre 1977 à Paris, France. Son premier mandat parlementaire a été celui de député de la Seine-Saint-Denis, de 1977 à 1981, sous la présidence de Valéry Giscard d'Estaing.

M. Charles-Charles est né le 10 août 1900 à Paris, France. Il a été élu député le 20 décembre 1977 à Paris, France. Son premier mandat parlementaire a été celui de député de la Seine-Saint-Denis, de 1977 à 1981, sous la présidence de Valéry Giscard d'Estaing.

M. Charles-Charles est né le 10 août 1900 à Paris, France. Il a été élu député le 20 décembre 1977 à Paris, France. Son premier mandat parlementaire a été celui de député de la Seine-Saint-Denis, de 1977 à 1981, sous la présidence de Valéry Giscard d'Estaing.

**Charles-Charles**

Charles-Charles, de son nom complet Charles-Spécial, est un homme remarquable né le 10 août 1900 à Paris, France. Il a été élu député le 20 décembre 1977 à Paris, France. Son premier mandat parlementaire a été celui de député de la Seine-Saint-Denis, de 1977 à 1981, sous la présidence de Valéry Giscard d'Estaing.

**Biographie**

M. Charles-Charles est né le 10 août 1900 à Paris, France. Il a été élu député le 20 décembre 1977 à Paris, France. Son premier mandat parlementaire a été celui de député de la Seine-Saint-Denis, de 1977 à 1981, sous la présidence de Valéry Giscard d'Estaing.

M. Charles-Charles est né le 10 août 1900 à Paris, France. Il a été élu député le 20 décembre 1977 à Paris, France. Son premier mandat parlementaire a été celui de député de la Seine-Saint-Denis, de 1977 à 1981, sous la présidence de Valéry Giscard d'Estaing.

M. Charles-Charles est né le 10 août 1900 à Paris, France. Il a été élu député le 20 décembre 1977 à Paris, France. Son premier mandat parlementaire a été celui de député de la Seine-Saint-Denis, de 1977 à 1981, sous la présidence de Valéry Giscard d'Estaing.

4. La dernière ligne d'un paragraphe est isolée du reste du paragraphe et se trouve en haut de la page suivante. Cette ligne est alors désignée par le mot "veuve".

**Charles-Charles**

Charles-Charles, de son nom complet Charles-Spécial, est un homme remarquable né le 10 août 1900 à Paris, France. Il a été élu député le 20 décembre 1977 à Paris, France. Son premier mandat parlementaire a été celui de député de la Seine-Saint-Denis, de 1977 à 1981, sous la présidence de Valéry Giscard d'Estaing.

**Biographie**

M. Charles-Charles est né le 10 août 1900 à Paris, France. Il a été élu député le 20 décembre 1977 à Paris, France. Son premier mandat parlementaire a été celui de député de la Seine-Saint-Denis, de 1977 à 1981, sous la présidence de Valéry Giscard d'Estaing.

M. Charles-Charles est né le 10 août 1900 à Paris, France. Il a été élu député le 20 décembre 1977 à Paris, France. Son premier mandat parlementaire a été celui de député de la Seine-Saint-Denis, de 1977 à 1981, sous la présidence de Valéry Giscard d'Estaing.

M. Charles-Charles est né le 10 août 1900 à Paris, France. Il a été élu député le 20 décembre 1977 à Paris, France. Son premier mandat parlementaire a été celui de député de la Seine-Saint-Denis, de 1977 à 1981, sous la présidence de Valéry Giscard d'Estaing.

**Charles-Charles**

Charles-Charles, de son nom complet Charles-Spécial, est un homme remarquable né le 10 août 1900 à Paris, France. Il a été élu député le 20 décembre 1977 à Paris, France. Son premier mandat parlementaire a été celui de député de la Seine-Saint-Denis, de 1977 à 1981, sous la présidence de Valéry Giscard d'Estaing.

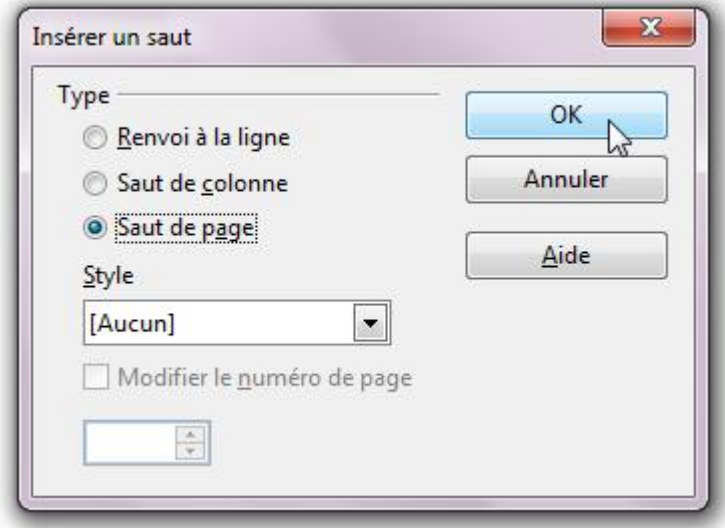
**Biographie**

M. Charles-Charles est né le 10 août 1900 à Paris, France. Il a été élu député le 20 décembre 1977 à Paris, France. Son premier mandat parlementaire a été celui de député de la Seine-Saint-Denis, de 1977 à 1981, sous la présidence de Valéry Giscard d'Estaing.

M. Charles-Charles est né le 10 août 1900 à Paris, France. Il a été élu député le 20 décembre 1977 à Paris, France. Son premier mandat parlementaire a été celui de député de la Seine-Saint-Denis, de 1977 à 1981, sous la présidence de Valéry Giscard d'Estaing.

M. Charles-Charles est né le 10 août 1900 à Paris, France. Il a été élu député le 20 décembre 1977 à Paris, France. Son premier mandat parlementaire a été celui de député de la Seine-Saint-Denis, de 1977 à 1981, sous la présidence de Valéry Giscard d'Estaing.

Pour utiliser l'option "**Saut de page**" qui vous permettra de remédier à des imperfections de mise en page comme celles que nous venons d'illustrer ci-dessus, rendez-vous dans menu "**Insertion / Saut manuel...**".



**Renvoi à la ligne** : terminer la ligne active et déplacer le texte situé à droite du curseur sur la ligne suivante sans créer de nouveau paragraphe. Il est également possible d'insérer un retour à la ligne en appuyant sur **Maj + Entrée**.

**Saut de colonne** : insérer un saut de colonne manuel (dans le cadre d'un formatage sur plusieurs colonnes) et déplacer le texte situé à droite du curseur au début de la colonne suivante.

**Saut de page** : insérer un saut de page manuel et déplacer le texte situé à droite du curseur au début de la page suivante. Il est également possible d'insérer un saut de page en appuyant sur **Ctrl + Entrée** (dans ce cas, un autre style ne pourra être attribué à la nouvelle page). Pour le supprimer : cliquer juste devant le premier caractère de la page qui suit le saut de page manuel et appuyer sur la touche "**RetArr**".(←)

**Style** : sélectionner le style de page à appliquer à la page qui suit le saut de page manuel.

**Modifier le numéro de page** : assigner le numéro de page spécifié à la page qui suit le saut de page manuel. Cette option n'est disponible que si un style de page différent est attribué à la page qui suit le saut de page manuel.

Selon les problèmes de pagination auxquels la mise en page automatique vous confronte, cliquez afin d'activer une des options proposées.

Pour les exemples donnés ci-dessus, le "**Saut de page**" est l'option à **activer**.



## La table des matières

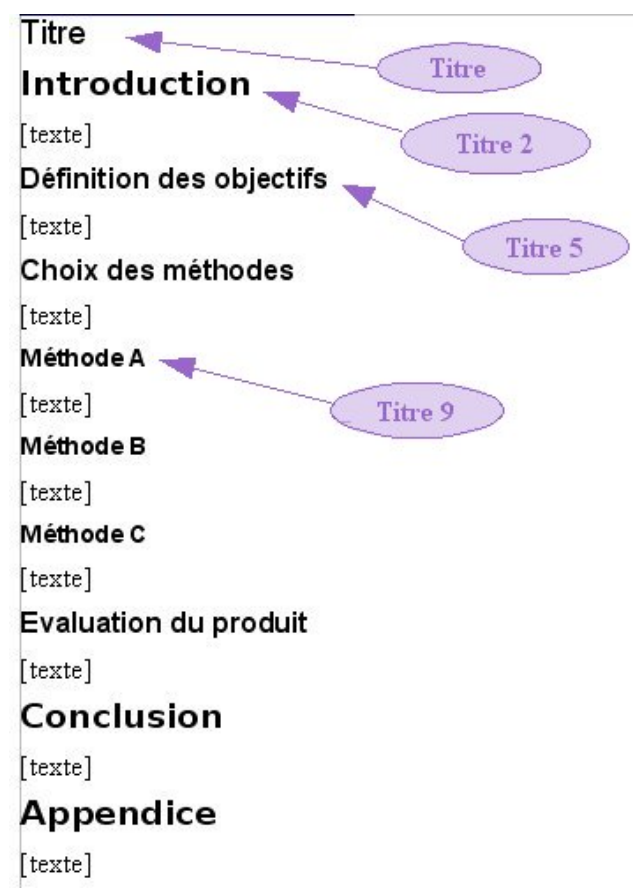
La table des matières (également appelée sommaire) permet un accès direct à la structure d'un document. Plus le document est long, plus il est important de mettre sa structure en évidence. Grâce à la table des matières, il est possible de se représenter les lignes directrices du contenu sans lire l'entièreté du document. En général, la table des matières se trouve en début ou en fin de document.

Une fois votre document rédigé, la table des matières se réalise en deux étapes :

1. attribuer un **style** à chacun des titres du document qui apparaîtront dans la table des matières
2. choisir les **paramètres** qui détermineront la présentation de la table des matières

### L'attribution des styles

Observez attentivement le schéma reproduit ci-dessous. Il s'agit du schéma d'un document basé sur les titres qui, à différents niveaux, structurent ce document. Les blocs de texte entre les titres sont représentés par: [texte].



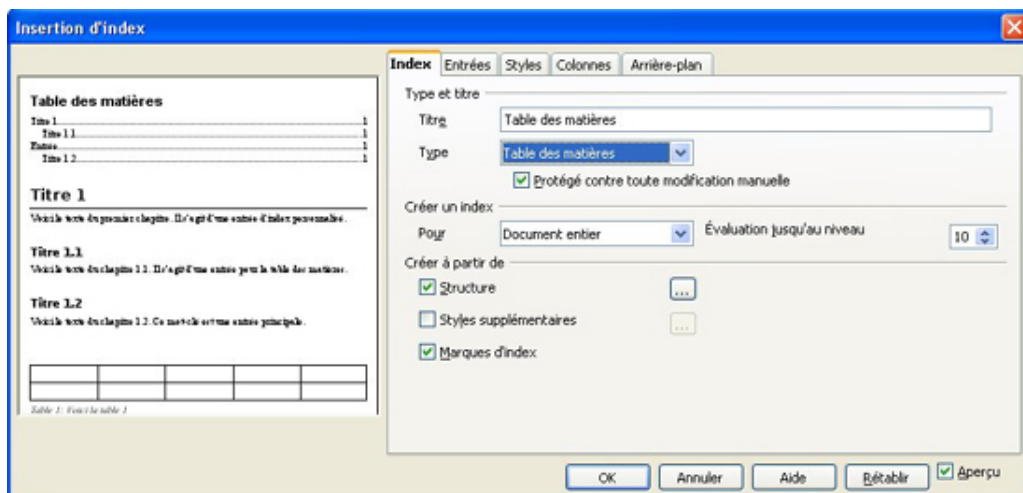
4 styles ont été attribués aux différentes parties du document schématisé ci-dessus. À chaque typographie correspond un style particulier (Titre, Titres 2, 5 et 9). Ces styles ont été créés via le menu "**Format / Styles et formatage**" (ou touche **F11**).

## La table des matières

Maintenant qu'un style a été attribué à chaque titre du document, il est possible de créer la table des matières.

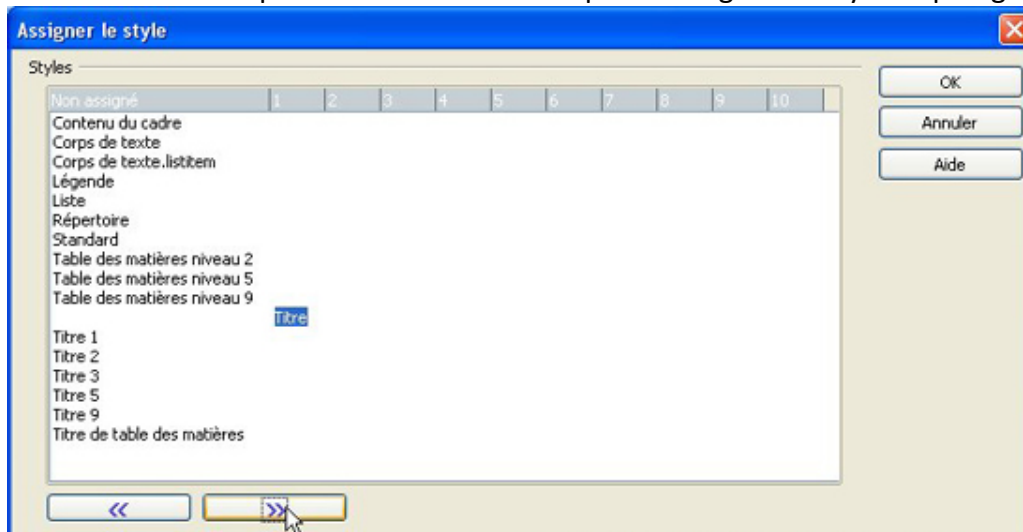
- Placez votre curseur à l'endroit du document où vous voulez voir apparaître votre table des matières.
- Ensuite, rendez-vous dans "**Insertion / Index / Index...**", puis cliquez sur l'onglet "**Index**".
- Dans la zone "**Type**", sélectionnez "**Table des matières**" ainsi que les options souhaitées.
- Cliquez sur "**OK**".

La fenêtre "Insertion d'index" :



Pour utiliser un style de paragraphe différent comme entrée de table des matières, cochez la case "Styles supplémentaires" dans la zone "**Créer à partir de**", puis cliquez sur le bouton d'exploration [...] à côté de la case à cocher.

Dans la boîte de dialogue "**Assigner le style**", cliquez sur un style dans la liste et ensuite sur le bouton >> ou << pour définir le niveau de plan à assigner au style de paragraphe.




Appliquée au document ci-dessus, la table des matières peut se présenter comme suit :

<b>Table des matières</b>	
Introduction.....	4
Définition des objectifs.....	4
Choix des méthodes.....	4
Méthode A.....	4
Méthode B.....	4
Méthode C.....	4
Evaluation du produit.....	4
Conclusion.....	4
Appendice.....	4

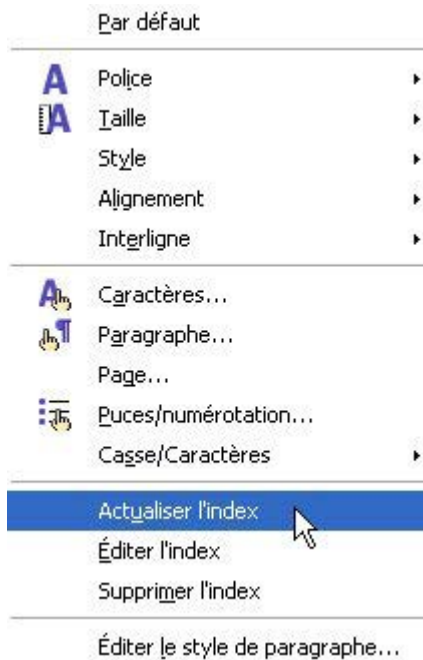
### Actualiser la table des matières

---

Si vous modifiez la structure de votre document, il faut ensuite actualiser la table des matières. Ainsi, dans le document-exemple, un titre a été ajouté.

Titre	
<b>Introduction</b>	
[texte]	
<b>Définition des objectifs</b>	
[texte]	
<b>Choix des méthodes</b>	
[texte]	
<b>Méthode A</b>	
[texte]	
<b>Méthode B</b>	
[texte]	
<b>Méthode C</b>	
[texte]	
<b>Evaluation du produit</b>	
[texte]	
<b>Régulation du produit</b>	
[texte]	
<b>Conclusion</b>	
[texte]	
<b>Appendice</b>	
[texte]	

Afin d'actualiser la table des matières, cliquez avec le bouton droit de la souris dans la table des matières et choisissez "**Actualiser l'index**".



La table des matières est alors actualisée automatiquement. Dans le cas du document-exemple, voici le résultat :

Table des matières	
Introduction.....	4
Définition des objectifs.....	4
Choix des méthodes.....	4
Méthode A.....	4
Méthode B.....	4
Méthode C.....	4
Evaluation du produit.....	4
Régulation du produit.....	4
Conclusion.....	4
Appendice.....	4

## Supprimer la table des matières

---

Afin de supprimer la table des matières, cliquez avec le bouton droit de la souris dans la table des matières et choisissez "**Supprimer l'index**".